



EdPEx

รายงานการตรวจประเมิน

Feedback Report

คณะวิทยาศาสตร์และเทคโนโลยีอุตสาหกรรม

มหาวิทยาลัยสงขลานครินทร์ วิทยาเขตสุราษฎร์ธานี

ตรวจเยี่ยมพื้นที่ : วันที่ 11 กรกฎาคม 2562

โดยใช้เกณฑ์คุณภาพการศึกษาเพื่อการดำเนินการที่เป็นเลิศ
Education Criteria for Performance Excellence (EdPEx)

ประจำปีการศึกษา 2561

สารบัญ

	หน้า
1. บทสรุปผู้บริหารและข้อเสนอแนะเพื่อการพัฒนา (Executive Summary)	1
2. รายงานคณะกรรมการประเมิน	1
3. ตารางสรุปผลการประเมิน(Overall Band)	2
4. ปัจจัยที่มีความสำคัญ (Key Factors)	3

1) บทสรุปผู้บริหารและข้อเสนอแนะเพื่อการพัฒนา (Executive Summary)

จุดแข็ง

1. ผู้นำมีความตั้งใจในการนำเกณฑ์คุณภาพการศึกษาเพื่อการดำเนินการที่เป็นเลิศ (EdPEX) มาใช้ในการพัฒนาองค์กร
2. คณะเริ่มมีกระบวนการที่เป็นระบบในการรับฟังเสียงลูกค้า ทำให้ได้สารสนเทศนำไปใช้ในการพัฒนาหลักสูตรและบริการที่ตรงกับความต้องการของลูกค้า

โอกาสในการพัฒนา

1. คณะเริ่มมีขั้นตอน ในกระบวนการวางแผนกลยุทธ์ แต่ยังไม่เห็นความเป็นระบบชัดเจน การกำหนดขั้นตอน ผู้รับผิดชอบ เวลาดำเนินการที่ชัดเจน จะช่วยให้คณะสามารถวางแผนกลยุทธ์ได้ตามรอบเวลาที่กำหนด
2. คณะยังไม่ได้ใช้ประโยชน์จากความท้าทายเชิงกลยุทธ์ ความได้เปรียบเชิงกลยุทธ์ และโอกาสเชิงกลยุทธ์ที่วิเคราะห์ไว้ ในการวางแผนกลยุทธ์ เพื่อให้บรรลุวิสัยทัศน์ การพิจารณาเรื่องดังกล่าวในการวางแผนกลยุทธ์ จะช่วยให้ได้แผนกลยุทธ์ที่เฉียบคมยิ่งขึ้น
3. ยังไม่พบกระบวนการที่เป็นระบบในการจัดการข้อร้องเรียน เพื่อจัดการความไม่พึงพอใจให้กลับมาพึงพอใจและผูกพันกับคณะ
4. ไม่พบว่าคณะมีแนวทางที่เป็นระบบในการกำหนดตัวชี้วัดให้สอดคล้องกันทั้งในระดับกลยุทธ์ แผนปฏิบัติการ และตัวชี้วัดผลการปฏิบัติงานบุคลากร การกำหนดตัวชี้วัดที่เหมาะสมและสอดคล้องกันทำให้คณะสามารถขับเคลื่อนองค์กรไปในทิศทางเดียวกัน
5. ยังไม่พบแนวทางที่เป็นระบบในการจัดการความรู้ของคณะ แนวทางที่เป็นระบบจะช่วยให้คณะสามารถปฏิบัติงานได้อย่างมีประสิทธิภาพมากยิ่งขึ้น
6. ยังไม่พบกระบวนการในการประเมินทรัพยากร และแผนบุคลากรทั้งด้านขีดความสามารถและอัตรากำลัง เพื่อตอบสนองต่อแผนกลยุทธ์ และงานของคณะ การมีแผนดังกล่าวจะช่วยให้คณะมั่นใจว่ามีทรัพยากรเพียงพอในการดำเนินการตามแผน
7. ยังไม่พบแนวทางที่เป็นระบบในการควบคุมต้นทุนโดยรวมของระบบปฏิบัติการ และการจัดการห่วงโซ่อุปทาน เพื่อให้การทำงานมีประสิทธิภาพมากขึ้น
8. ไม่ได้แสดงผลลัพธ์หลายตัวที่แสดงในกระบวนการหมวด 1 – หมวด 6 ทำให้ขาดโอกาสในการทราบผลการดำเนินการของคณะอย่างแท้จริง
9. ผลลัพธ์ส่วนใหญ่ยังไม่เห็นแนวโน้มที่ดี การวิเคราะห์หาสาเหตุและปรับปรุงกระบวนการทำงาน จะช่วยให้ผลลัพธ์ดีขึ้น

2. รายนามคณะกรรมการตรวจประเมิน

- | | |
|---|---------------|
| 1. ผู้ช่วยศาสตราจารย์แพทย์หญิงกรรณิการ์รัตน์ สุนทรพันธ์ | ประธานกรรมการ |
| 2. อาจารย์จิริยุทธิ์ จันทนพันธ์ | กรรมการ |
| 3. นางสาววารุณี หมื่นญา | เลขานุการ |

3. ตารางสรุปผลการประเมิน (overall band)

จากการพิจารณารายงานการประเมินตนเองและการตรวจเยี่ยมคณะวิทยาศาสตร์และเทคโนโลยี ๑๓ สาขา มหาวิทยาลัยสงขลานครินทร์ วิทยาเขตสุราษฎร์ธานี พบว่า

- ระดับการประเมินในภาพรวมด้านกระบวนการ (Process Scoring Band) = 1
- ระดับการประเมินในภาพรวมด้านผลลัพธ์ (Result Scoring Band) = 1

หมายเหตุ: ระดับการประเมินในภาพรวม (Overall Band) เป็นการรวมคะแนนผลการประเมินจากทุกหัวข้อ ตามเกณฑ์ EdPEx ทั้ง 17 ข้อ แล้วจึงทำการแปลผลออกมาเป็นระดับการประเมินในภาพรวม ไม่ได้เป็นการนำระดับการประเมินรายหัวข้อ (Item Band) มาเฉลี่ยรวมกันแต่อย่างใด

เกณฑ์การประเมิน	ค่าน้ำหนัก	Overall score (%)	SCORE
หมวด 1 การนำองค์การ	120		24.00
1.1 การนำองค์การโดยผู้นำระดับสูง	70	20%	14.00
1.2 การกำกับดูแลและความรับผิดชอบต่อสังคม	50	20%	10.00
หมวด 2 กลยุทธ์	85		15.00
2.1 การจัดทำกลยุทธ์	45	20%	9.00
2.2 การนำกลยุทธ์ไปสู่การปฏิบัติ	40	15%	6.00
หมวด 3 ลูกค้ำ	85		14.75
3.1 เสียงของลูกค้ำ	40	20%	8.00
3.2 ความผูกพันของลูกค้ำ	45	15%	6.75
หมวด 4 การวัด การวิเคราะห์ และการจัดการความรู้	90		13.50
4.1 การวัด วิเคราะห์และปรับปรุงผลการดำเนินการขององค์กร	45	15%	6.75
4.2 การจัดการความรู้สารสนเทศและเทคโนโลยีสารสนเทศ	45	15%	6.75
หมวด 5 บุคลากร	85		14.75
5.1 สภาพแวดล้อมในการทำงาน	40	20%	8.00
5.2 ความผูกพันของบุคลากร	45	15%	6.75
หมวด 6 ระบบปฏิบัติการ	85		12.75
6.1 กระบวนการทำงาน	45	15%	6.75
6.2 ประสิทธิภาพการปฏิบัติงาน	40	15%	6.00
หมวด 7 ผลลัพธ์	450		45.00
7.1 ผลลัพธ์ด้านการเรียนรู้ของผู้เรียนและด้านกระบวนการ	120	10%	12.00
7.2 ผลลัพธ์ด้านการมุ่งเน้นลูกค้ำ	80	10%	8.00
7.3 ผลลัพธ์ด้านการมุ่งเน้นบุคลากร	80	10%	8.00
7.4 ผลลัพธ์ด้านการนำองค์การและการกำกับดูแล	80	10%	8.00
7.5 ผลลัพธ์ด้านงบประมาณ การเงิน และตลาด	90	10%	9.00
TOTAL SCORE			139.75

4. ปัจจัยที่มีความสำคัญ (Key Factors)

1. ลักษณะองค์กร เป็นหน่วยงานภายในของมหาวิทยาลัยสงขลานครินทร์ดำเนินงาน “ภายใต้การบริหารงานแบบรวมศูนย์บริการประสานภารกิจ”

ก. สภาพแวดล้อมขององค์กร

(1) หลักสูตรและบริการ

หลักสูตร: ป.ตรี(11 หลักสูตร) ป.โท (3 หลักสูตร) ป.โทและป.เอก (2 หลักสูตร)

วิจัย: คณะได้รับทุนวิจัยทั้งจากภายในและภายนอก ผลงานวิจัยได้รับการยอมรับทั้งระดับชาติและนานาชาติ สิทธิบัตร อนุสิทธิบัตร สิ่งประดิษฐ์ ผลิตภัณฑ์ เครือข่ายความร่วมมือกับหน่วยงานทั้งของภาครัฐและเอกชน

บริการวิชาการ: อาจารย์เป็นวิทยากรอบรมให้ความรู้และเป็นที่ปรึกษาให้แก่หน่วยงานรัฐ/ เอกชน

(2) พันธกิจ วิสัยทัศน์และค่านิยม

วิสัยทัศน์: คณะวิทยาศาสตร์และเทคโนโลยีอุตสาหกรรม เป็นคณะชั้นนำของประเทศที่ผลิตบัณฑิต งานวิจัย และนวัตกรรมทางด้านวิทยาศาสตร์ประยุกต์และเทคโนโลยีอุตสาหกรรม

ค่านิยม: ความเป็นมืออาชีพในการปฏิบัติตามพันธกิจ มุ่งเน้นผู้เรียน และเป็นที่พึ่งของสังคม

พันธกิจ:

1. ผลิตบัณฑิตด้านวิทยาศาสตร์ประยุกต์ และเทคโนโลยีอุตสาหกรรมที่มีสมรรถนะสากล มีคุณธรรม จริยธรรมจรรยาบรรณทางวิชาชีพ และมีความสุข
2. ผลิตงานวิจัยและนวัตกรรม ด้านวิทยาศาสตร์และเทคโนโลยีอุตสาหกรรม เพื่อตอบสนองความต้องการของชุมชน
3. บริการวิชาการที่ตอบสนองต่อความต้องการของชุมชน
4. ส่งเสริมและทำนุบำรุงศิลปวัฒนธรรม

สมรรถนะหลักขององค์กร: เป็นสหวิทยาการด้านวิทยาศาสตร์และเทคโนโลยีที่ตอบสนองต่อภาคการเกษตร ธุรกิจ อุตสาหกรรมและชุมชน

วัฒนธรรมองค์กรSCIT: Society Cooperation Innovation Targets มุ่งสร้างสรรค์ผลงาน ทำงานเป็นทีม เพื่อประโยชน์ส่วนรวม

- เป้าประสงค์หลัก:**
1. ผลิตบัณฑิตที่มีสมรรถนะสากล ด้านวิทยาศาสตร์ประยุกต์และเทคโนโลยีอุตสาหกรรม
 2. ผลิตงานวิจัย นวัตกรรม และสร้างองค์ความรู้ด้านสหวิทยาการที่ได้รับการยอมรับในระดับชาติ/ นานาชาติ
 3. ให้บริการวิชาการ ถ่ายทอดความรู้จากฐานความรู้และงานวิจัย ตามความต้องการของชุมชนเพื่อการพัฒนาอย่างยั่งยืน

(3) ลักษณะโดยรวมของบุคลากร สายวิชาการ 108 คน(ข้าราชการ 6 คน, พนักงานมหาวิทยาลัย 97 คน, พนักงานเงินรายได้ 5 คน) ป.โท 23 คน, ป.เอก 85 คน/ ตำแหน่งทางวิชาการ (อ.70 คน, ผศ.33, รศ.5) สายสนับสนุนประสานงานวิชาการ 3 คน กองวิชาการและการพัฒนานักศึกษา และประสานงานบริหารงานทั่วไป 3 คน กองบริหารและการพัฒนายุทธศาสตร์

(4) สินทรัพย์ บริหารงานแบบรวมศูนย์บริการประสานภารกิจ วช.สุราษฎร์ธานี สนับสนุนวัสดุอุปกรณ์และอาคารสถานที่ ได้แก่ อาคารศูนย์ปฏิบัติการวิทยาศาสตร์และเครื่องมือกลาง อาคารบริการวิชาการและอาคารเรียนรวม อาคารปฏิบัติการทางพืช สัตว์ และสัตว์น้ำ ห้องบรรยาย ห้องปฏิบัติการคอมพิวเตอร์ ห้องปฏิบัติการทางภาษา ห้องปฏิบัติการทางอุตสาหกรรมหนัก และห้องปฏิบัติการทางวิทยาศาสตร์ ครุภัณฑ์ทางวิทยาศาสตร์ เครื่องมือวิเคราะห์ทดสอบเพื่อการวิจัย พื้นที่ทุ่งไร่ อ.ไชยา จ.สุราษฎร์ธานี มีศูนย์วิจัยและพัฒนาสายพันธุ์กุ้งเป็นหน่วยงานภายใต้ความร่วมมือไปโอเทค ม.อ. และ ม.มหิดล อยู่ระหว่างการถ่ายโอนปรับปรุงพื้นที่และดำเนินโครงการจัดตั้งคณะนวัตกรรมเกษตรและประมง

(5) กฎระเบียบข้อบังคับ

ด้านการบริหาร: มติที่ประชุมสภามหาวิทยาลัยสงขลานครินทร์ในคราวประชุมครั้งที่ 306 (4/2551) เมื่อวันที่ 31 พฤษภาคม 2551

ด้านการเรียนการสอนและการวิจัย: พรบ.การศึกษาพ.ศ. 2552/ เกณฑ์มาตรฐานหลักสูตรระดับอุดมศึกษา กระทรวงศึกษาธิการพ.ศ. 2548/ เกณฑ์มาตรฐานหลักสูตรระดับอุดมศึกษากระทรวงศึกษาธิการพ.ศ. 2558/ กรอบมาตรฐานคุณวุฒิระดับอุดมศึกษาแห่งชาติพ.ศ. 2552/ พรบ.วิชาชีพของแต่ละหลักสูตร/ พรบ.สัตว์เพื่อ งานทางวิทยาศาสตร์พ.ศ. 2558

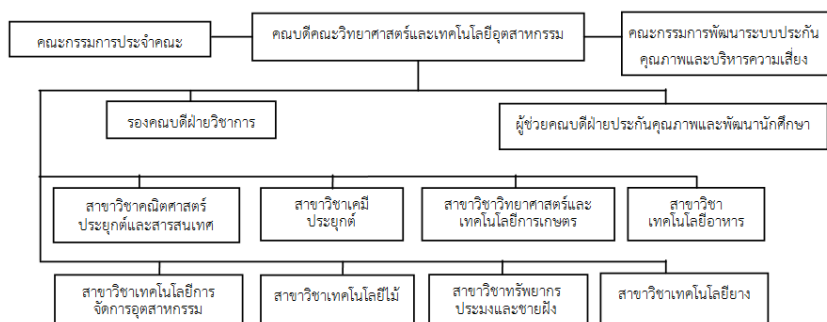
ด้านบริหารการเงิน: ระเบียบที่เกี่ยวข้องกับทางการเงิน <http://www.finance.psu.ac.th/PRACTICE.htm>

ด้านการบริหารบุคคล: ระเบียบที่เกี่ยวข้องกับการบริหารบุคคล <http://www.personnel.psu.ac.th>

ด้านการประกันคุณภาพการศึกษา: แนวทางการประกันคุณภาพการศึกษาของมหาวิทยาลัยสงขลานครินทร์ ปีการศึกษา 2558/ ตัวบ่งชี้ตามเกณฑ์คุณภาพของสกอ., AUN QA., และ EdPEX/ตัวบ่งชี้ตามแผนยุทธศาสตร์ มหาวิทยาลัยสงขลานครินทร์พ.ศ.2558-2561

ข. ความสัมพันธ์ระดับองค์กร

(1) โครงสร้างองค์กร ภาพ 1ข. (1-1) โครงสร้างการบริหารคณะวิทยาศาสตร์และเทคโนโลยีอุตสาหกรรม



(2) ผู้เรียนลูกค้ากลุ่มอื่นและผู้มีส่วนได้ส่วนเสีย

ลูกค้าและผู้มีส่วนได้ส่วนเสีย: นักศึกษาระดับปริญญาตรี, นักศึกษาระดับบัณฑิตศึกษา, คณะที่มาใช้บริการรายวิชาพื้นฐาน, นักเรียน (มัธยมศึกษาอาชีวศึกษา), ผู้ปกครอง, ผู้ใช้บัณฑิต, ศิษย์เก่า, ผู้รับบริการ (องค์กรภายนอก)

(3) ผู้ส่งมอบและคู่ความร่วมมือ: คณะศิลปศาสตร์และวิทยาการจัดการ, ศูนย์ปฏิบัติการวิทยาศาสตร์และเครื่องมือกลาง, ฝ่ายวิจัยและบัณฑิตศึกษากองวิชาการ, วิทยาลัยชุมชนสุราษฎร์ธานี, สถานประกอบการ/หน่วยงานภายนอกภายในและต่างประเทศ

2. สภาพการณ์ขององค์กร

ก. สภาพการแข่งขัน

(1) ลำดับในการแข่งขัน เปรียบเทียบด้านการวิจัยกับคณะวิทยาศาสตร์และเทคโนโลยี วช.ปีตธานี โดยเทียบ

1. จำนวนบทความวิจัยที่ตีพิมพ์ในวารสาร (Publications) 2. ผลงานวิจัยที่นำเสนอในที่ประชุมวิชาการ (Proceedings) 3. ร้อยละการทำงานของบัณฑิตระดับปริญญาตรี

(2) การเปลี่ยนแปลงความสามารถในการแข่งขัน แก้ปัญหานักศึกษาลดลงโดยประชาสัมพันธ์โรงเรียน จัดค่ายให้นักเรียน อาจารย์ไปบริการวิชาการช่วยประชาสัมพันธ์หลักสูตรไปด้วย การปรับปรุงหลักสูตรให้ได้บัณฑิตตามความต้องการของผู้ใช้บัณฑิต อีกทั้งการเปลี่ยนแปลงทางโครงสร้างการบริหาร คือ สาขาวิชาเทคโนโลยีอาหาร สาขาวิชาทรัพยากรประมงและชายฝั่ง สาขาวิชาวิทยาศาสตร์และเทคโนโลยีการเกษตรที่กำลังจะย้ายไปอยู่ภายใต้โครงการจัดตั้งคณะนวัตกรรมเกษตรและประมงรับนักศึกษาปีการศึกษา 2563

(3) ข้อมูลเชิงเปรียบเทียบจากเว็บไซต์ฐานข้อมูลของมหาวิทยาลัย (<https://hrmis.psu.ac.th/>) (จำนวนผลงานตีพิมพ์, ผลงานวิจัยที่นำเสนอในที่ประชุมวิชาการ, ข้อมูลการปฏิบัติงานทำของบัณฑิต)

ข. บริบทเชิงกลยุทธ์

ความท้าทายเชิงกลยุทธ์ที่สำคัญ

ด้านหลักสูตรและบริการ: ผู้ใช้บัณฑิตพึงพอใจกับคุณภาพบัณฑิต/ ผลงานวิจัยได้รับการยอมรับในระดับสากล/ การเพิ่มจำนวนนักศึกษา/ เพิ่มจำนวนร้อยละของบัณฑิตที่มีงานทำสร้างงานเองหรือเป็นผู้ประกอบการ และศึกษาต่อ/ การพัฒนาความสามารถด้านภาษาของนักศึกษา

การปฏิบัติการ: จัดการเรียนการสอนที่มีประสิทธิภาพมีอุปกรณ์ทางวิทยาศาสตร์ชั้นสูง/ บุคลากรสายวิชาการมีทุนวิจัยและผลงานวิจัย

ความรับผิดชอบต่อสังคม: คณะมีงานบริการวิชาการบนฐานของงานวิจัยและองค์ความรู้ใหม่ของแต่ละสาขาวิชา/ สร้างโครงการบริการวิชาการที่บูรณาการศาสตร์ต่างๆ เพื่อสร้างความเข้มแข็งของหน่วยงานและชุมชน

บุคลากร: คณะมีงานบริการวิชาการบนฐานของงานวิจัยและองค์ความรู้ที่ทันสมัย/ ปลูกฝังบุคลากรให้มีจิตสาธารณะ

ความได้เปรียบเชิงกลยุทธ์

ด้านหลักสูตรและบริการ: คณะจารย์มีวุฒิการศึกษาระดับปริญญาเอก 78.7 %/ MOU กับมหาวิทยาลัยทั้งในและต่างประเทศ/ หลักสูตรบัณฑิตศึกษาเพื่อรองรับความต้องการศึกษาต่อของบัณฑิต/ ความต้องการบุคลากรด้านวิทยาศาสตร์และการสนับสนุนการสร้างบุคลากรด้านนี้จากรัฐบาล

การปฏิบัติการ: คณะจารย์ส่วนใหญ่มีวุฒิการศึกษาระดับปริญญาเอก/ ศักยภาพของอาจารย์ที่ความพร้อมที่จะทำงาน

ความรับผิดชอบต่อสังคม: มีวิทยาลัยชุมชนเป็นหน่วยงานสนับสนุนการทำงานบริการวิชาการ/ มีงานวิจัยจากหลายศาสตร์ที่สามารถรองรับความต้องการของชุมชน/ การให้การสนับสนุนจากชุมชน/ บุคลากรที่มีความรู้ความสามารถ

บุคลากร: รักองค์กร/ มีความสามารถในการสอนการวิจัยและบริการวิชาการ/ พร้อมรับการปรับตัว

ค. ระบบการปรับปรุงผลการดำเนินการ ใช้การประกันคุณภาพและเกณฑ์มาตรฐานเป็นกรอบทำงาน จัดทำแบบประเมินความต้องการประเมินผลตามหลัก PDCA ทั้งระดับหลักสูตร ระดับกิจกรรม โครงการและแผนกลยุทธ์ การกำหนดคู่เทียบที่มีผลการดำเนินงานที่สูงกว่า การสร้างเครือข่ายความร่วมมือหน่วยงานที่ประสบความสำเร็จด้านการประกันคุณภาพ